

# Moissonneuses-batteuses John Deere séries W&T

(W540, W550, W650, W660, T550, T560, T660, T670)



## Guide de nettoyage

**IMPORTANT:** Un nettoyage minutieux et régulier de la machine associé à d'autres procédures d'entretien indiquées dans le livret d'entretien réduisent grandement les risques d'incendie et d'immobilisation coûteuse, et améliorent les performances de la machine.

Des fragments de récolte et d'autres débris peuvent s'accumuler dans différentes zones. La direction du vent, le type de récolte et sa teneur en humidité peuvent avoir un effet sur la quantité de récolte et de débris, ainsi que sur les endroits où ils s'accumulent. Faire attention aux conditions de récolte et définir le programme de nettoyage en conséquence pour garantir le bon fonctionnement de la machine et réduire les risques d'incendie.

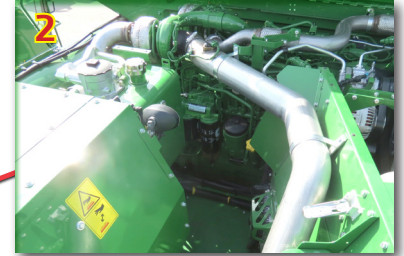
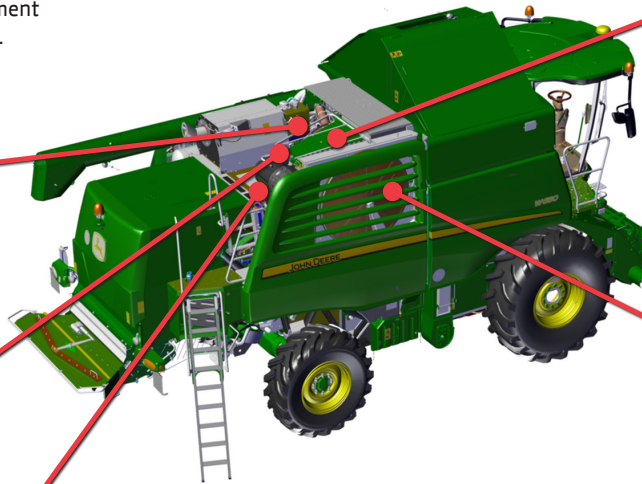
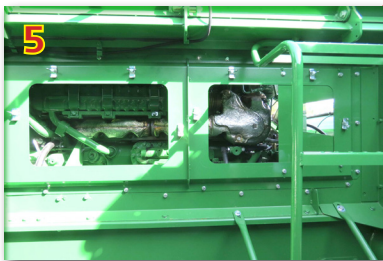
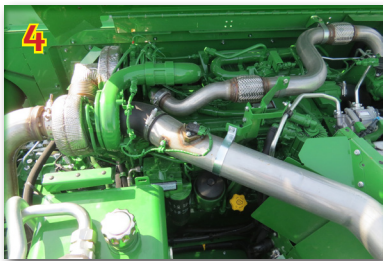
Ces zones peuvent exiger un nettoyage plus fréquent, même plusieurs fois par jour, selon les conditions de récolte.

Inspecter et nettoyer les zones concernées au besoin tout au long de la journée de travail.

Des débris de récolte peuvent également couvrir d'autres zones non traitées dans cette section; ces zones **DOIVENT** être nettoyées régulièrement pour assurer le bon fonctionnement et la propreté de la machine. Utiliser de l'air à grande vitesse (d'un compresseur d'air ou d'une soufflante) pour enlever les débris de récolte présents sur la moissonneuse-batteuse lors du nettoyage.

Inspecter régulièrement toute la machine avec soin tout au long de la saison de récolte.

Pour plus d'informations, voir la section Nettoyage de la machine de votre livret d'entretien.



### Plate-forme du moteur (FT4 illustré - le Tier2 diffère légèrement)

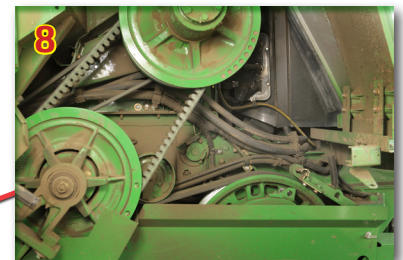
- Zone de plate-forme d'accès arrière et bloc de refroidissement (1).
- Zone sous le moteur (2).
- Boîte d'engrenages principale du moteur (3).
- Zone en haut du moteur, autour du turbocompresseur et alternateur(s) (4)
- Zone derrière le moteur (5) – (Accessible par la trémie à grain – uniquement pour les moteurs 9,0 l)

- Zone autour du réservoir d'huile hydraulique et d'échappement (6).

### Faisceaux, flexibles hydrauliques et réservoir de carburant

- Zone autour du réservoir de carburant et des cavités de support (7).
- Zone de la cabine, côté droit (8).

### Transmission à 3 vitesses ou transmission ProDrive™ (9).



## LIRE LES INFORMATIONS DE SÉCURITÉ DANS LE LIVRET D'ENTRETIEN

Toujours respecter toutes les consignes de sécurité indiquées sur la machine et dans le livret d'entretien. Avant de procéder à une inspection ou au nettoyage, arrêter le moteur, engager le frein de stationnement et retirer la clé de contact.

**IMPORTANT:** Nettoyer soigneusement la machine de haut en bas à l'air comprimé. Nettoyer d'abord toutes les surfaces accessibles par la plate-forme du moteur. Commencer avec le nettoyage du bloc de refroidissement. Redémarrer le moteur après le nettoyage de la zone du bloc de refroidissement. Actionner le moteur brièvement au régime maximum à vide pour supprimer les débris de récolte coincés de la zone du bloc de refroidissement. **ARRÊTER** le moteur et retirer la clé. Poursuivre le nettoyage dans le compartiment moteur. Souffler les débris de récolte vers le côté gauche de la machine. Travailler vers l'extérieur et dans le sens antihoraire des autres zones autour du compartiment moteur et du plancher arrière. Nettoyer soigneusement autour des zones du turbocompresseur et du collecteur d'échappement sur le moteur. Nettoyer soigneusement la zone extérieure autour du boîtier de post-traitement des gaz d'échappement (suivant équipement). Une fois que les zones supérieures arrières autour du compartiment moteur, du boîtier de post-traitement des gaz d'échappement et du plancher arrière sont propres, nettoyer les zones restantes accessibles au niveau du sol.

### Protections et renforts

- Côté gauche du convoyeur d'alimentation, sur la boîte d'engrenages de l'inverseur (10).
- Côté gauche du châssis, derrière l'élévateur à otos (11).
- Zone autour de la tourelle de la goulotte de vidange (12).

### Faisceaux et flexibles hydrauliques

- Zone derrière le compartiment batterie (13).

### Zone du capot arrière

- Au-dessous de l'arbre du secoueur arrière (14).

